

# Le World Café :

apports et défis méthodologiques  
liés à son utilisation dans le cadre du projet



## Allier cannabis et sexualité

Maëlle Lefebvre - Thomas Geray

Mathieu Goyette, Joseph De Piano et Marie Latendresse

# Plan de la présentation



1

## Présentation du projet

Les étapes du projet Allier cannabis et sexualité

2

## Le World Café

Son utilisation et déroulement dans le cadre du projet

3

## Défis et apports

Rencontrés dans la réalisation du World Café

4

## Recommandations

Bonnes pratiques pour le déroulement optimal d'un World Café

# Présentation du projet

## Objectif

- Développer et mobiliser les connaissances afin de renforcer les capacités des milieux de pratique à élaborer et à mettre en place des activités de prévention et d'intervention auprès des jeunes adultes (18-24 ans) qui ont des relations sexuelles sous l'influence du cannabis.

## Questions de recherche

- Quels sont les liens entre les normes sociales, les préjugés perçus et les tabous chez les jeunes adultes liés aux activités sexuelles sous influence du cannabis?
- Quelle est l'influence de la perception des risques et de l'expérience de plaisir entourant la sexualité sous l'influence du cannabis sur les habitudes de consommation et les normes sociales?

# Étapes du projet

## Phase 1

### **Exploration**

Entrevues auprès de 27 jeunes adultes de 18-24 ans ayant eu des relations sexuelles sous l'influence du cannabis



## Phase 2

### **Priorisation**

Activité TRIAGE réunissant cochercheur.ses et partenaires pour planifier des activités de prévention et de formation

## Phase 3

### **Conceptualisation**

World Café réunissant des jeunes et des intervenant.es pour concevoir des propositions d'interventions et de formation

## Phase 4

### **Développement**

Scrum réunissant partenaires, cochercheur.ses et jeunes concerné.es pour finaliser le développement des activités de prévention et du matériel de formation

# Phase 3 : World Café

## Objectif



Générer des propositions novatrices entourant des interventions préventives et de la formation pour les professionnelles œuvrant auprès de jeunes adultes qui ont de la sexualité sous l'influence du cannabis.

# Un World Café, c'est quoi?

- Une activité prenant la forme d'un contexte social de type café, où les personnes participantes échangent en petits groupes.
- Une méthode de discussion permettant à des groupes de s'engager dans un dialogue constructif autour de questions clés et rassembler des expériences diverses.
- Un contexte convivial et créatif qui vise à permettre le partage d'informations de manière équitable, sûre et respectueuse.
- Un groupe composé de jeunes adultes ayant une sexualité sous influence du cannabis et de personnes intervenantes œuvrant auprès de cette population.
- À partir des besoins identifiés dans les phases précédentes, l'objectif était de développer des prototypes d'intervention ou de formation.

# Les valeurs du World Café

- Dialogue constructif
- Établir des relations personnelles
- Favoriser l'apprentissage en collaboration
- Inclusion des parties prenantes
- Générer des compréhensions communes
- Échange d'informations de manière équitable et respectueuse
- Les contributions de chacun.e sont les bienvenues
- Les connaissances nécessaires pour répondre aux objectifs de l'activité sont déjà présentes parmi les personnes participantes



# Les besoins

À partir des constats, clarifier le besoin d'intervention et de formation identifié entourant la sexualité sous l'influence (SSI) du cannabis chez les jeunes adultes.

Connaissances entourant les effets du cannabis, la sexualité ainsi que les rapports de genre

Capacité à faire des choix éclairés lors de la SSI, en lien avec les ITSS, et de les appliquer

Comprendre le consentement lors de la sexualité sous influence et être en mesure d'en discuter

Déstigmatiser la sexualité sous influence

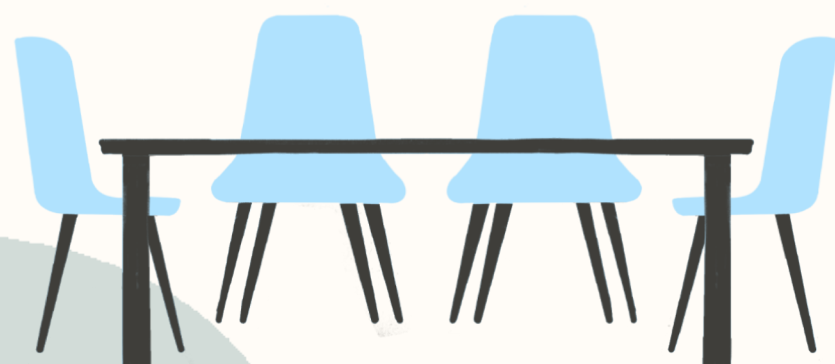
Développer une pensée critique envers la sexualité sous influence

Développer une formation pour les personnes intervenantes



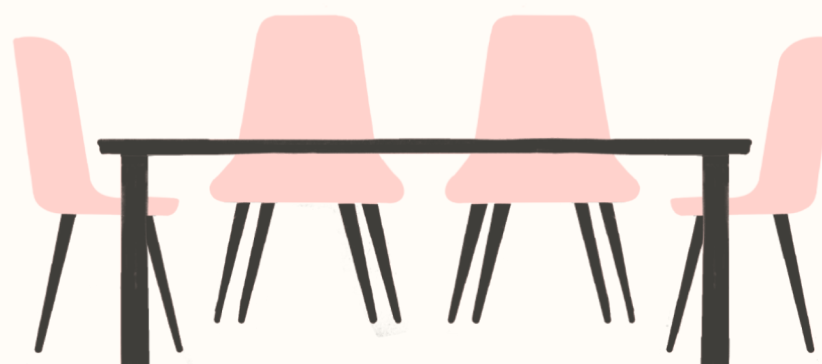
# Déroulement du World Café

1



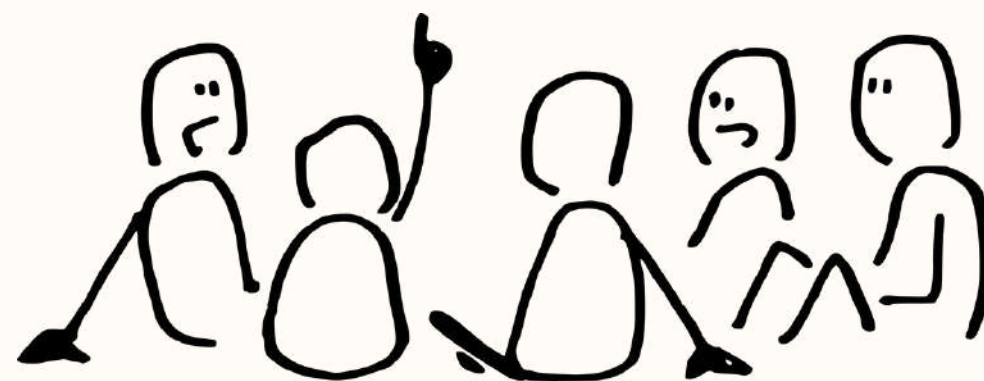
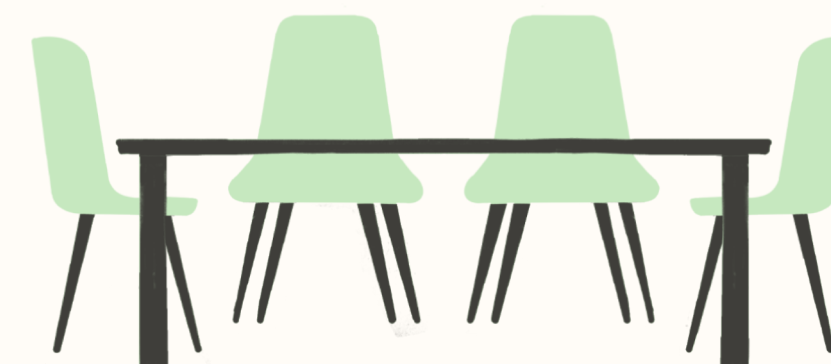
Changement  
de table

2

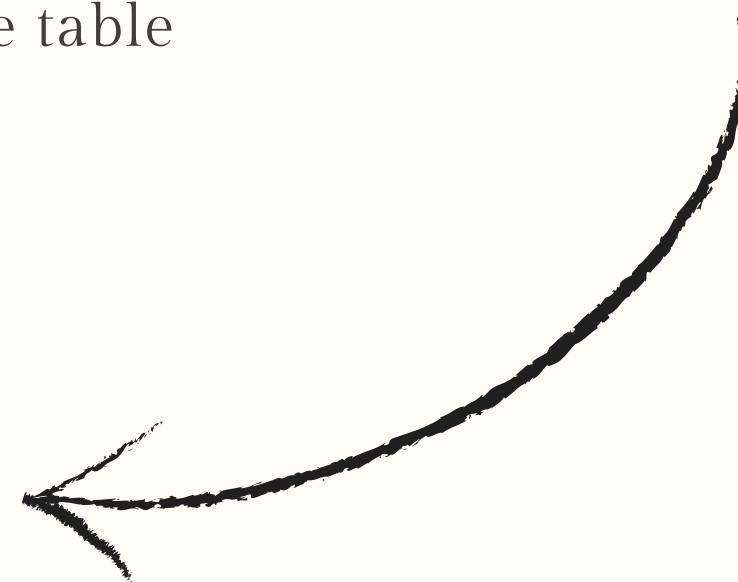


Changement  
de table

3



Retour en groupe



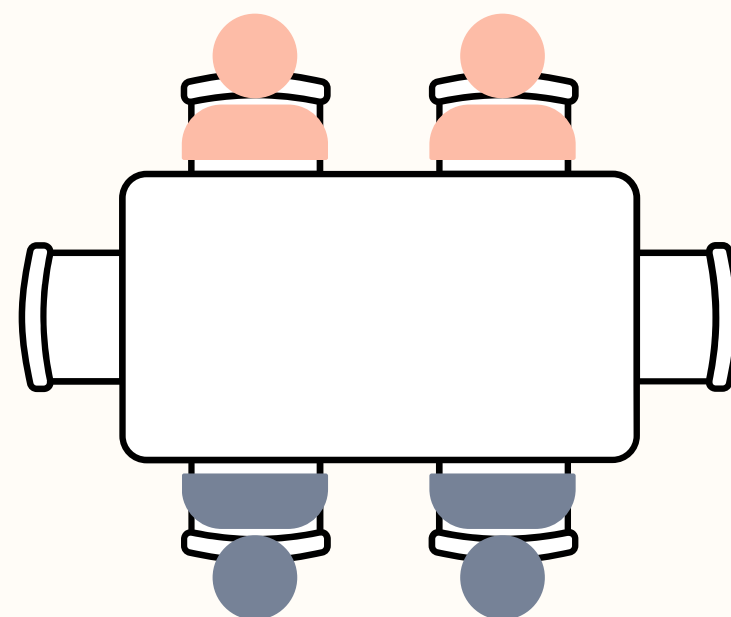
# Les défis

1. Les différentes parties prenantes et les dynamiques de pouvoir
2. Les thèmes et les consignes
3. L'ambiguïté du rôle des hôtes
4. L'environnement
5. Les règles entourant l'état d'intoxication
6. Le temps
7. L'interprétation des données

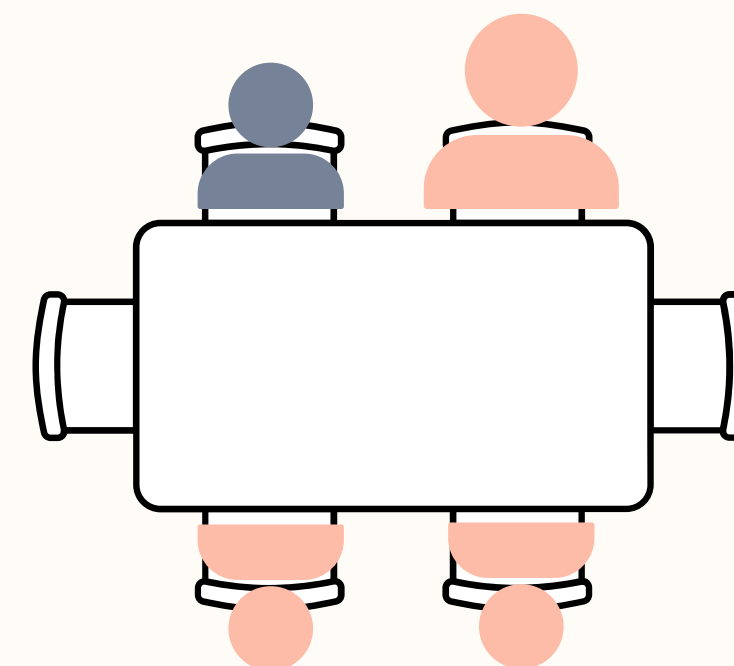
# Les différentes parties prenantes et les dynamiques de pouvoir



Jeunes adultes qui consomment du cannabis en contexte de sexualité



Personnes intervenantes au sein d'organismes œuvrant en santé sexuelle ou en dépendance/consommation



## Les thèmes et les consignes

- La clarté des consignes et des thèmes
- L'accessibilité du langage académique
- L'aspect créatif (collages, dessins)
- Le positionnement des personnes participantes comme des expertes en développement d'interventions
- Les capacités à proposer des interventions précises et détaillées



## L'ambiguïté du rôle des hôtes



- Le niveau attendu d'implication des hôtes
- L'équilibre entre l'écoute, la participation et l'animation
- La prise de notes

# L'environnement



- L'espace privé/public
- Le bruit et la musique
- L'accessibilité pour les personnes à mobilité réduite
- Le type d'environnement

03





# GINKGO

CAFÉ & BAR





## Les règles entourant l'état d'intoxication



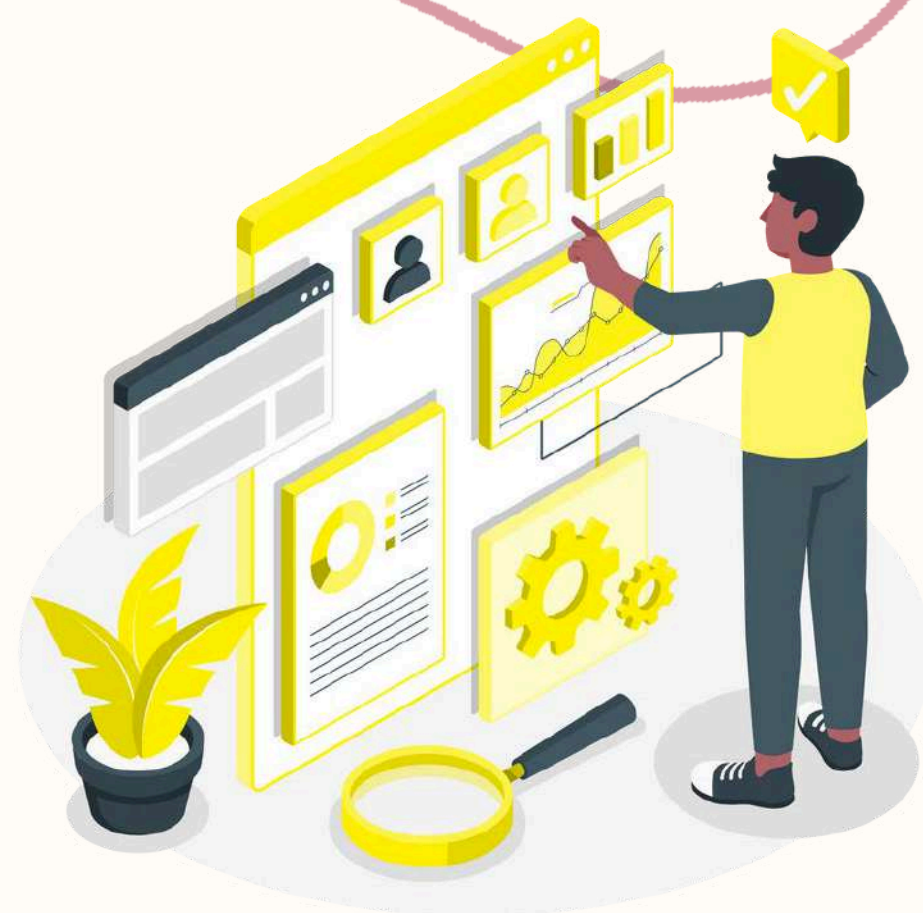
- La consommation d'alcool et d'autres substances
- L'absence de règles claires et établies
- Les limites de la participation en contexte d'intoxication

## Le temps



- L'équilibre entre le temps nécessaire pour obtenir des résultats pertinents et ne pas faire une activité trop longue
- La fatigue des personnes participantes au fil de l'activité
- Le manque de temps pour la présentation des propositions d'interventions des personnes participantes

## L'interprétation des données



- L'absence d'enregistrement de l'activité
- La subjectivité du regard interprétatif
- Les données incomplètes
- Les propositions d'interventions larges entourant la consommation de cannabis et la sexualité plutôt que l'intersection spécifique entre les deux
- La complexité dans l'interprétation de données présentées sous forme de dessins ou de collages



# Les apports

## **Pour les participant.es**

- L'expérience positive et la création de liens
- Les réflexions critiques sur soi
- L'ambiance et le processus de recherche ludiques et chaleureux

## **Pour le projet**

- L'engagement de l'équipe de recherche et la préparation de l'activité
- La participation et l'intérêt des personnes présentes

## **Pour la communauté**

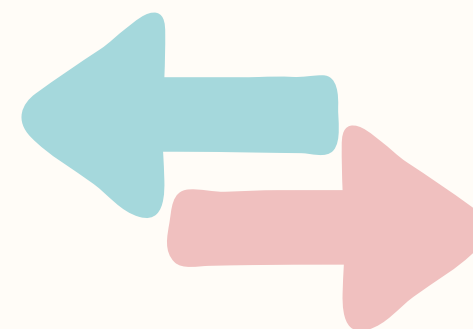
- L'apport de différentes perspectives et le co-développement
- La valorisation du pouvoir d'agir des populations

03

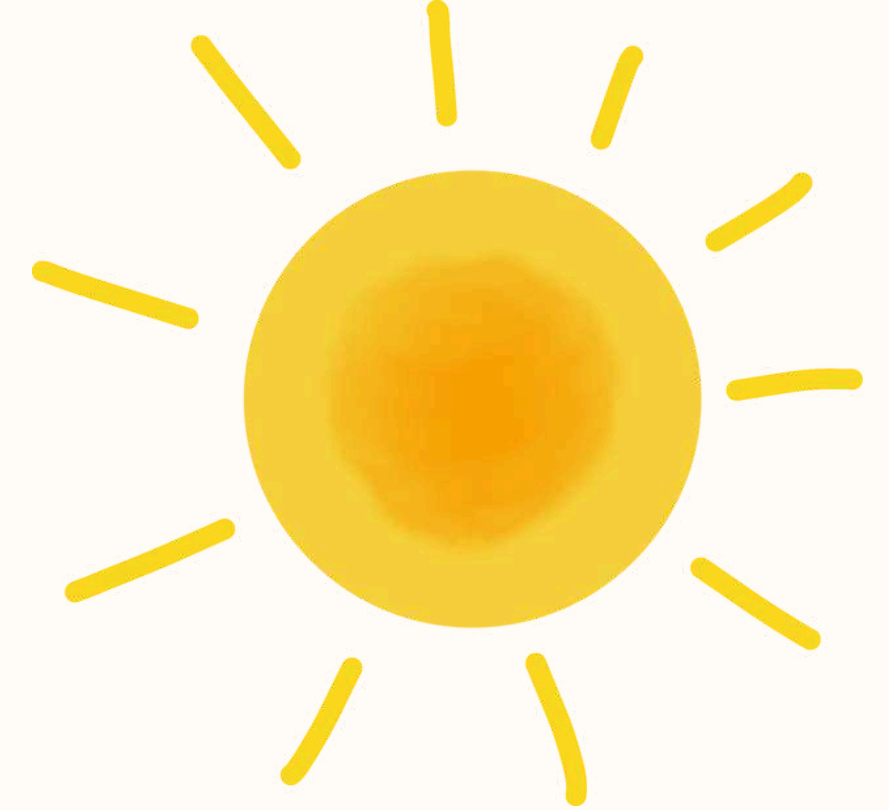
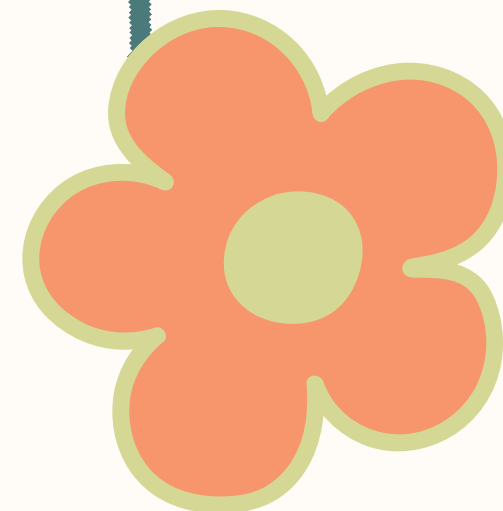
# L'expérience positive et la création de liens



La création de liens amicaux



Le partage d'expériences



## Les réflexions critiques sur soi



- Les discussions ont donné naissance à de nouvelles réflexions (par exemple, entourant le consentement et les stéréotypes de genre)
- « C'est quelque chose auquel je n'avais jamais réfléchi auparavant »

## L'ambiance et le processus de recherche ludiques et chaleureux



- L'ambiance ludique du World Café était appréciée par les participant.es
- « Je ne pensais pas que c'était ça la recherche »
- L'apport du côté artistique de l'activité permettait d'apporter un côté interactif et ludique au processus
- L'atmosphère chaleureuse était différente du contexte parfois plus froid et austère de la recherche plus traditionnelle



## L'engagement de l'équipe de recherche et la préparation de l'activité



- L'activité brise-glace a permis de mettre le ton de l'activité
- La présence et l'implication des hôtes
- Les ressources disponibles et un local calme

## La participation et l'intérêt des personnes présentes



- L'implication tout au long de l'activité
- La collaboration et l'entraide
- Les discussions engagées
- L'implication partagée

## L'apport de différentes perspectives et le co-développement



- La diversité sexuelle, culturelle et de genre
- La complémentarité des différentes parties prenantes
- La collaboration harmonieuse
- Les différents types de besoins exprimés et répondus
- La contribution à une expérience positive

## La valorisation du pouvoir d'agir des populations



- Les décisions par et pour les jeunes et les personnes intervenantes
- Les prototypes d'interventions à l'image des besoins des jeunes concerné.es
- L'impression de participer à une recherche importante
- « C'est comme vraiment utile »

# Les recommandations

1. S'assurer de la clarté des consignes
2. Enregistrement de l'activité
3. Optimisation du rôle des hôtes
4. Choisir un endroit calme
5. Assigner les places tout au long de l'activité
6. Prévoir plus d'une journée pour faire l'activité

# Les recommandations



## S'assurer de la clarté des consignes

- Choisir un langage plus accessible
- Optimiser la clarté et la précision des thèmes
- Définir l'utilisation des outils d'expressions basés sur l'art (bricolage, dessins)
- Établir des règles concernant l'état d'intoxication



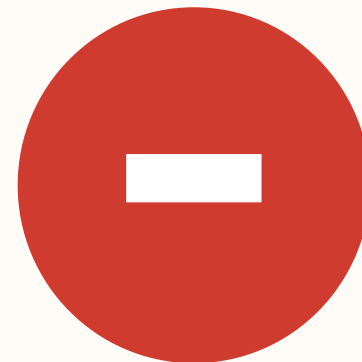
# Les recommandations

## Enregistrement de l'activité

**OREC**



- Facilite le travail des hôtes
- Moins de perte de données
- Meilleure interprétation des résultats



- Activité bruyante
- Confidentialité

# Les recommandations

## Optimisation du rôle des hôtes

- Établir clairement le rôle des hôtes préalablement à l'activité

**Animation**

**Prise de notes**

**Écoute passive**

**Participation active**



# Les recommandations



## Choisir un endroit calme



- Endroit accessible à tous (ex : rampe d'accès, premier étage)
- Environnement sans alcool
- Contrôle sur la musique et les bruits ambiants

# Les recommandations

## Assigner les places tout au long de l'activité



- Avoir un nombre équilibré d'intervenants et de jeunes aux tables
- Interactions plus riches et diversifiées
- Diversité d'expériences

# Les recommandations

**Prévoir plus d'une  
journée pour faire  
l'activité**



- Réflexions approfondies
- Réduire la fatigue
- Avoir de meilleurs résultats



- Organisation plus complexe
- Enjeu de réunir les personnes participantes en même temps deux fois

# Conclusion

- World Café = une méthode recherche participative et collaborative innovante
- Transformer la recherche en quelque chose d'engagé, de plaisant et de convivial
- La recherche est au service des collectivités et non l'inverse
- Faire valoir et écouter les voix des populations
- Générer un changement réel et concret



# Références

Images par Freepik : <https://www.flaticon.com/> - <https://storyset.com>

- Brown, J. et Isaacs, D. (2005). The World Café : Shaping Our Futures through Conversations That Matter. San Francisco, CA: Berrett-Koehler Publishers.
- The World Café Community Foundation. (2015). A Quick Reference Guide for Hosting A World Café. <https://theworldcafe.com/>
- The World Café Community Foundation. (2024). Design Principles. <https://theworldcafe.com/key-concepts-resources/design-principles/>

**Merci de votre écoute!**

