

VOIX ET SAVOIRS MULTIPLÉS

Collaborer pour une meilleure compréhension des comportements
suicidaires au sein des communautés LGBTQ + noires

Présenté par Cindy Lufuluabo



PROBLÉMATIQUE

01

Stresse minoritaire

Stress chronique vécu par les personnes issues de groupes marginalisés en raison de la stigmatisation, de la discrimination et des microagressions qu'elles subissent dans la société.

02

Suicidalité marquée chez les personnes LGBTQ+

Une prévalence des tentatives de suicide : 4 % hétérosexuels vs. 11 % à 20 % LGBTQ+ (Hottes et al., 2016).

03

Risque accru pour les personnes racisées

Le fait d'appartenir simultanément à plusieurs groupes minoritaires peut entraîner des effets cumulatifs sur la prévalence des troubles de santé mentale et du suicide (Purdie-Vaughns, & Eibach, 2008).

04

Sous-représentation

Manque de représentation des personnes racisées dans les études sur le suicide et tendance à les regrouper en une seule catégorie

	Personne noire originaire des Caraïbes	Personne noire originaire de l'Afrique	Échantillon Total
Accès aux services de santé mentale	15%	25%	17%
Confort à partager l'orientation sexuelle au travail	17%	30%	12%
Problèmes de stabilité en logement liés à la discrimination	11%	16%	6%
Violence liée à l'orientation sexuelle, à l'identité/ l'expression de genre subi(e) au cours des 5 dernières années par la famille	40%	59%	28%
Inclusion et représentation dans les espaces 2SLGBTQI+	59%	50%	62%


 Gouvernement du Canada / Government of Canada
 Rechercher FEGC

MENU ▾

[Canada.ca](#) > [Femmes et Égalité des genres Canada](#) > [2ELGBTQI+](#) > [Le Plan d'action fédéral 2ELGBTQI+... Bâtir notre avenir, avec Fier](#)

[> Résultats du sondage du Plan d'action 2ELGBTQI+](#)

Résultats du sondage du Plan d'action fédéral 2ELGBTQI+ : Communautés 2ELGBTQI+ noires

Ce document infographique met l'accent sur les résultats du sondage pour les personnes répondantes qui appartiennent aux communautés 2ELGBTQI+ noires.

- Mené entre août 2020 et février 2021, Le sondage du Plan d'action 2SLGBTQI+ a recueilli les témoignages de 25 636 répondants à travers le Canada sur leurs expériences liées à la sécurité, à la santé, au logement, à l'emploi et à la discrimination.
- Le sondage visait à informer le Plan d'action fédéral 2SLGBTQI+ et représente une étape importante pour comprendre les expériences vécues par ces communautés.
- 1,4 % des répondants se sont identifiés comme étant d'origine caribéenne noire, et 0,7 % comme étant d'origine africaine noire.

QUESTION DE RECHERCHE

Quelles sont les expériences distinctes et les défis spécifiques rencontrés par les personnes LGBTQ+ issues des communautés noires du Canada qui ont des comportements suicidaires?



OBJECTIFS DE RECHERCHE



01

Explorer comment divers aspects sociaux, culturels et structurels affectent les expériences et les défis des personnes LGBTQ+ noires au Québec en matière de comportements suicidaires.

02

Identifier les facteurs de risque et de protection du suicide propres à ces communautés

03

Élaborer des recommandations de prévention du suicide culturellement sensible pour les personnes LGBTQ+ des communautés noires

MÉTHODOLOGIE

Approche qualitative descriptive interprétative

- Développée dans le domaine des sciences infirmières, principalement par Sally Thorne,
- Vise à explorer les expériences humaines complexes tout en tenant compte des contextes individuels dans le but d'améliorer les interventions
- Collecte de données Entretiens semi-dirigés d'environ 90 minutes conduits via Zoom

Cadre théorique Intersectionnalité

L'intersectionnalité, concept introduit par Kimberlé Crenshaw, s'appuie sur les travaux de féministes noires lesbiennes comme Audre Lorde, Barbara Smith et le Combahee River Collective, pour analyser comment les oppressions (sexisme, racisme, homophobie, etc.) se croisent et façonnent des expériences uniques de discrimination et d'invisibilisation.





LES PARTICIPANTS

DONNÉES SECONDAIRES

01

Participants de Pride Talk : des personnes noires LGBTQ+ ayant une expérience de soutien liée au suicide, soit en tant que bénéficiaires ou offrant ce soutien.

DONNÉES PRIMAIRES

02

Experts / personnes ressources avec de connaissances approfondies des comportements suicidaires au sein des communautés LGBTQ+ noires

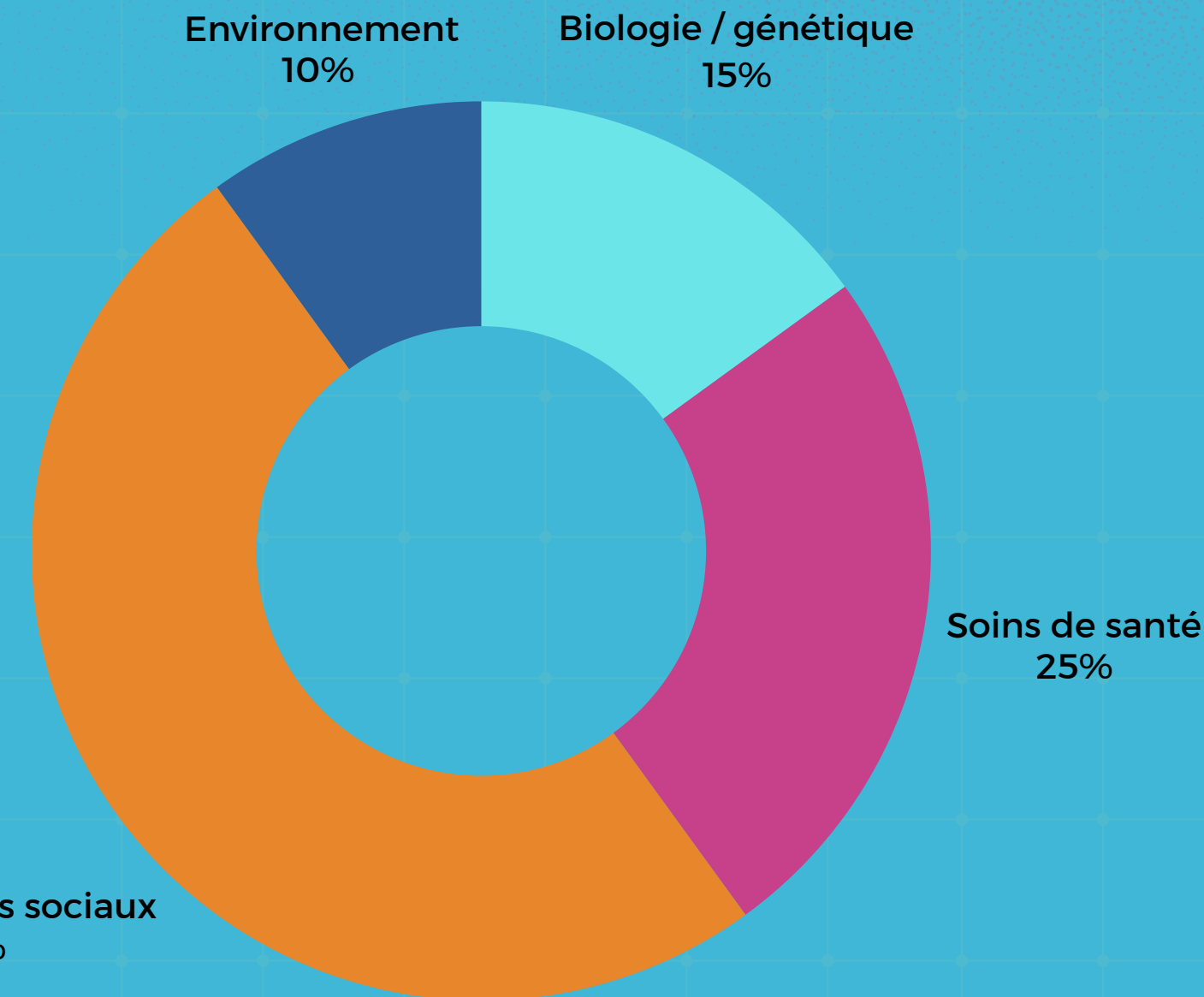
INTERSECTORIALITÉ

La théorie des déterminants de la santé

- La santé des individus et des populations est influencée par un ensemble de facteurs sociaux, économiques, environnementaux et individuels, au-delà des seules habitudes de vie et des soins médicaux.
- L'intersectorialité a été reconnue dans La Charte d'Ottawa pour la promotion de la santé de 1986 comme la grande stratégie pour agir sur les déterminants de la santé et la lutte contre les inégalités sociales de santé.

Ces approches cherchent à reconnaître :

- la pluralité des formes de connaissance : scientifiques, expérientielles, pratiques;
- la diversité, voire la divergence des intérêts des acteurs
- la multiplicité des situations et des contextes;



MILIEU ACADÉMIQUE

Perspective macro

Dynamique historique,
sociopolitique et structurelle

Analyse théorique et empirique

Explication globale et analytique

Long terme (changement social,
tendances)

Distance avec la réalité terrain



MILIEU COMMUNAUTAIRE

Perspective meso

Réalités vécues et culturelles

Expériences, témoignages,
perceptions et récits de terrain

Sensibilisation et plaidoyer

Moyen terme (évolution
communautaire)

Subjectivité des récits



MILIEU CLINIQUE

Perspective micro

Expérience individuelle et soins

Accompagnement clinique

Intervention et suivi personnalisé

Études de cas, diagnostics cliniques

Court terme (soutien immédiat)

Contraintes institutionnelles et
médicales





COMMUNAUTAIRE

"Il y a quand même le fameux cliché dans nos communautés qui fait croire que l'homosexualité serait venue par les blancs ou serait un truc des blancs. Donc dans les communautés noires, c'est un truc très, très fort, 'c'est un truc de blancs'."

Importance de cette perspective :

- Met en lumière une idée largement répandue dans les communautés noires.
 - Introduit les résistances culturelles auxquelles font face les personnes LGBTQ+ noires.
-

CLINIQUE

"Je me souviens d'une personne qui m'avait dit 'je ne sais pas trop si je suis lesbienne' [...] Elle me disait 'bien peut-être que j'aurais pu imaginer vivre avec une femme, etc. mais j'ai jamais eu les conditions pour' dans son pays. Elle n'a jamais imaginé, elle n'a jamais eu la possibilité de rêver ça, ni même d'imaginer finalement de pouvoir faire ça. Donc par contre ce qu'elle était sûre et certaine, c'est qu'elle ne voulait pas être avec un homme."

Importance de cette perspective :

- Illustre comment la perception communautaire influence directement les trajectoires identitaires individuelles.
- Montre que les personnes LGBTQ+ noires grandissent souvent sans possibilité de se projeter dans une identité autre qu'hétérosexuelle.
- Le lien entre oppression sociale et construction identitaire.



ACADÉMIQUE

" On a des territoires qui sont encore en train de lutter face à ce qui leur a été imposé par cette colonisation. Et malheureusement, historiquement et sociologiquement, on a remarqué lorsque des territoires se battent pour atteindre une certaine indépendance [...] très souvent ce qui se passe c'est qu'il y a une espèce de backlash très nationaliste [...] et d'un renforcement très conservateur. [...] On va avoir ces discours de – [...]– 'ah, les droits LGBTQ+, ça c'est quelque chose qui nous a été imposé par la colonisation qui nous a été imposée par le colon'. Donc rejeter la colonisation et rejeter l'impérialisme, c'est aussi rejeter les communautés LGBTQ+ ou rejeter le féminisme aussi."

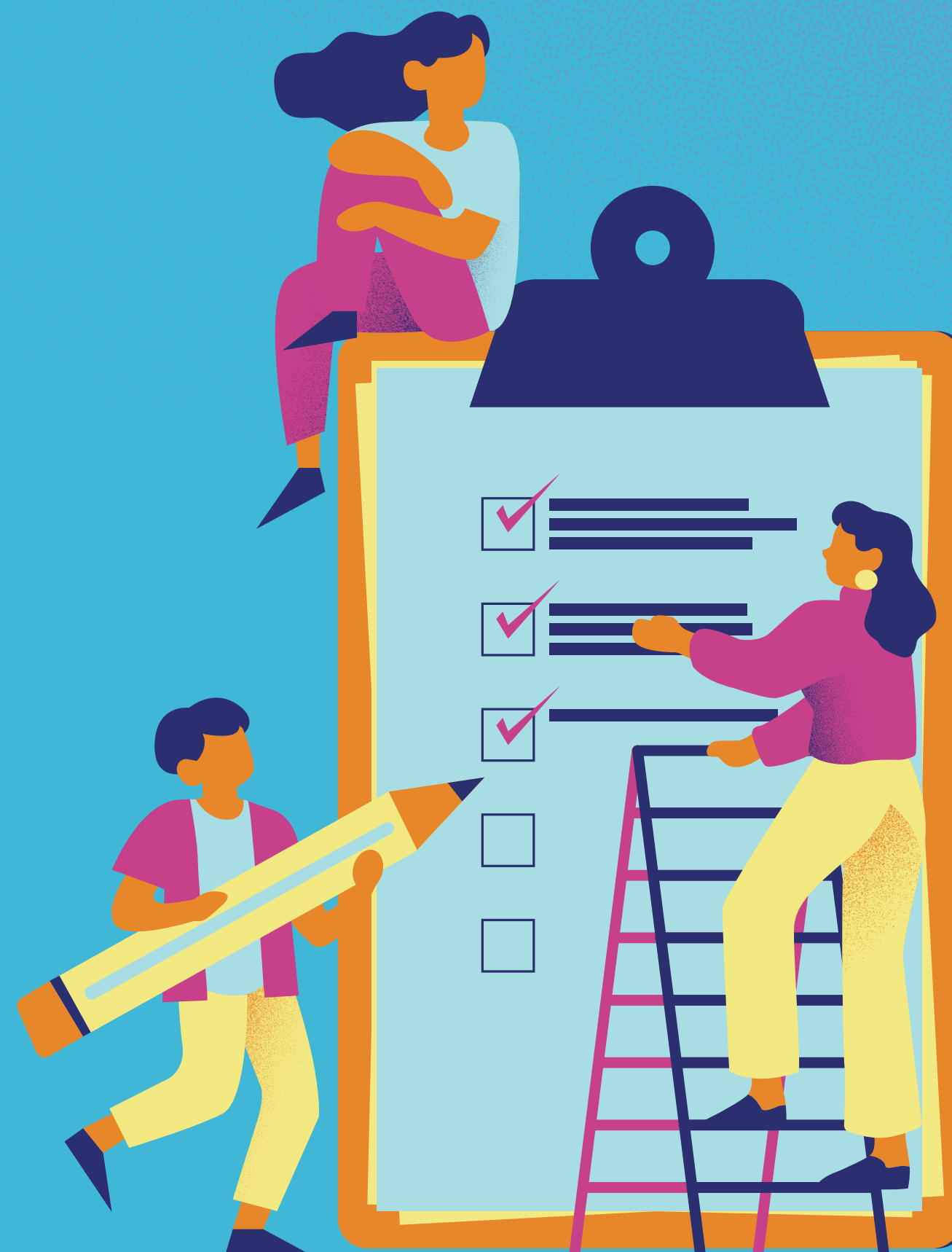
Importance de cette perspective :

- Contextualise l'origine des résistances culturelles observées dans les communautés noires.
- **Démontre** que le rejet des LGBTQ+ n'est pas une essence culturelle, mais une construction historique issue de la colonisation et du nationalisme postcolonial.



CONCLUSION

- Le suicide chez les LGBTQ+ est influencé par des facteurs sociaux, économiques, psychologiques et institutionnels. L'intersectorialité permet d'analyser ces dimensions de manière globale.
- En intégrant les savoirs académiques, les expériences de terrain et les compétences cliniques, on peut élaborer des interventions plus efficaces et durables pour prévenir le suicide dans les communautés LGBTQ+.
- Cette approche prévient le risque d'une lecture simpliste des enjeux. Plutôt que de proposer des solutions standardisées, elle met en avant des interventions adaptées aux réalités et aux expériences spécifiques des LGBTQ+ noirs, garantissant ainsi une meilleure efficacité des initiatives de prévention du suicide et d'accompagnement en santé mentale.



MERCI AUX PARTICIPANTS

