

Justine M'Sadoques-Plourde, Coordonnatrice Príncipe de Jordan, Odanak

Rosalie Dostie Pht., MSc., Candidate au doctorat

Sous la supervision de :

Chantal Camden PhD, Université de Sherbrooke

Hélène Corriveau PhD, Université de Sherbrooke

Stacey Lovo PhD, University of Saskatchewan

Retombées communautaires d'une démarche de recherche participative visant à décrire les services contribuant au bien-être des enfants W8banakiak



INTRODUCTION

La communauté d'Odanak

- Membres résidents : 341
- Membres hors-communauté : 2788

Enfants abénakis

- 83 enfants (CPE, primaire, secondaire)
= 26% population



PORTRAIT

Accès aux services

Conseil des abénakis

Centre de santé

Principe de Jordan

Statistiques

TDAH

56 %

11.3 %

Centre santé Odanak

INSPQ

Anxiété

6.67 %

5 %

Principe Jordan (Odanak)

Stats CAN

PLAN DE LA PRÉSENTATION



DEVÉLOPPEMENT
DES RELATIONS



MÉTHODE DE
RECHERCHE



CONCILIATION
DES DONNÉES

DEVÉLOPPEMENT DES RELATIONS

Premier contact janvier 2024... à aujourd'hui !



OBJECTIF DE RECHERCHE

Objectif de recherche VS besoins de la communauté

Dresser le portrait des services de **réadaptation pédiatrique** disponibles afin d'identifier les facteurs influençant leur prestation.



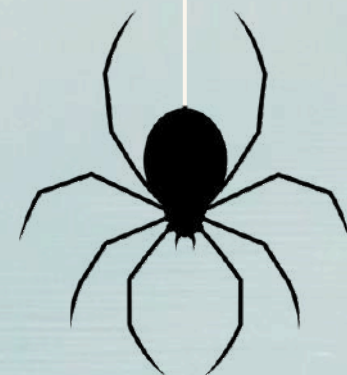
Dresser le portrait **des services visant à soutenir le développement des enfants** afin d'identifier les facteurs influençant leur prestation.

MÉTHODE DE RECHERCHE

Recherche participative
menée par la communauté
(*Community-led
participatory research*)



Recension écrits



Entrevues n=12



Discussions de groupe

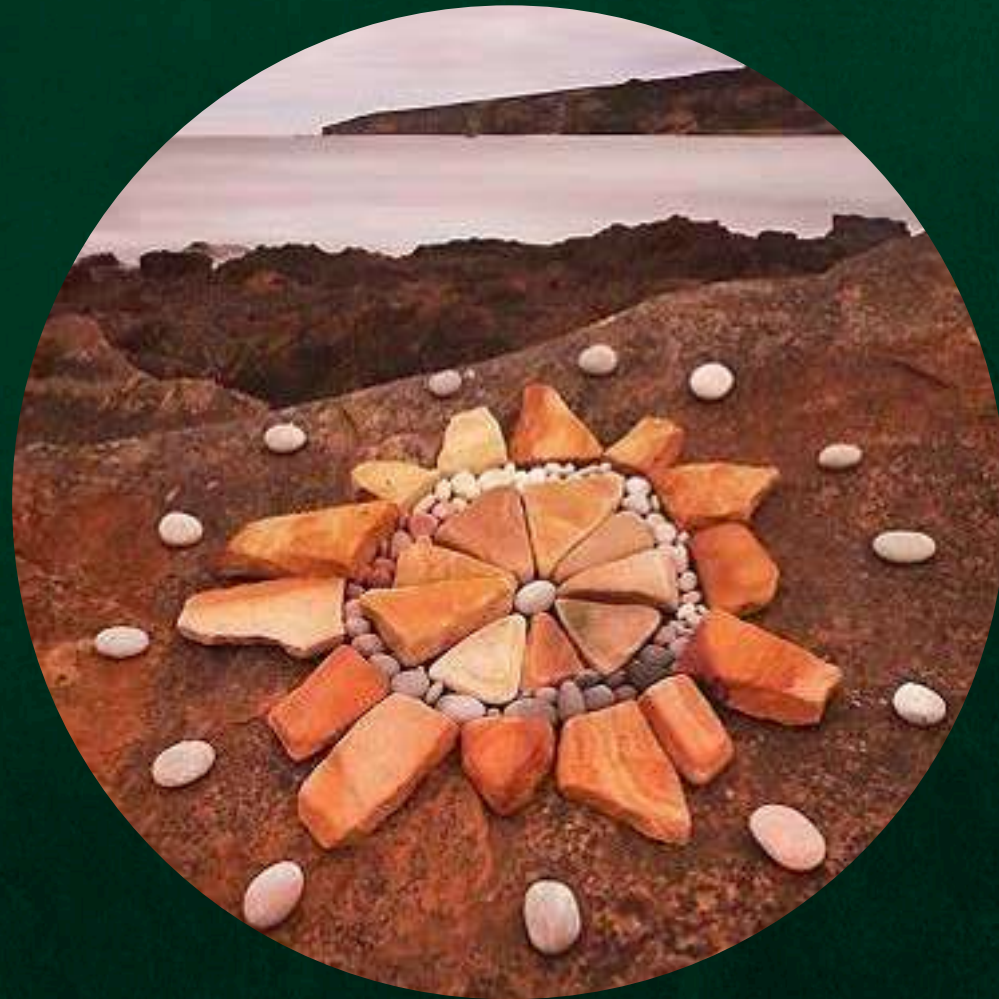


Observations et notes
réflexives



Co-construction

PRÉSENTATION DES RÉSULTATS



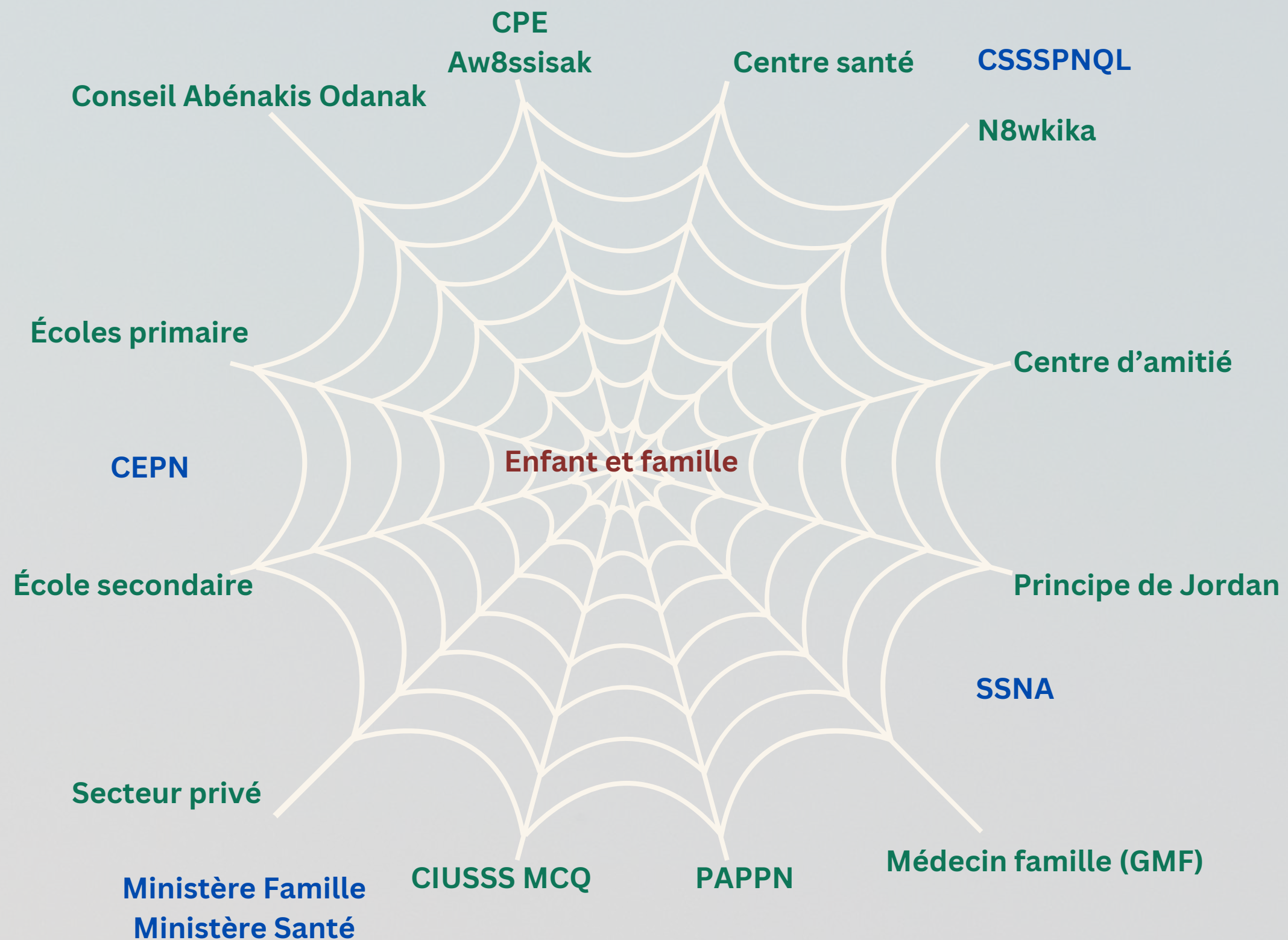
**ANALYSE
DESCRIPTIVE**



**ANALYSE
THÉMATIQUE**



COLLABORATION INTERSECTORIELLE



RETOMBÉES

Recherche

Importance du travail intersectoriel sur le bien-être des enfants et de leur famille

Compréhension dynamiques multisystèmes (gouvernements fédéral, provincial, conseil de bande, différents secteurs d'activité)

Documentation utilisation Principe de Jordan (enjeux à l'échelle national)

Documenter les pratiques qui favorisent la collaboration respectueuse et réciproques avec les communautés de Premières Nations

Communauté

Documenter les bons coups et les enjeux (leviers négociation, pistes d'actions pour améliorer les services)

Nouveaux liens/relations ET/OU amélioration de la communication et collaboration

Répertorier toutes les activités qui se déroulent dans la communauté pour prévenir le dédoublement (efficience)

Planification moyen-long terme (plan santé communautaire)



WLIWNI! MERCI!

RÉFÉRENCES

Gerlach, A. (2018). Examiner les approches socialement responsables pour la réadaptation des enfants chez les collectivités, les familles et les enfants autochtones. Centre de collaboration nationale de la santé autochtone.

Gouvernement du Canada, S. C. (2023, February 16). Enquête canadienne sur la santé des enfants et des jeunes (ECSEJ). https://www23.statcan.gc.ca/imdb/p2SV_f.pl?Function=getSurvey&SDDS=52

INSPQ. (2019). Surveillance du trouble du déficit de l'attention avec ou sans hyperactivité (TDAH) au Québec.

Norbury, C. F., Gooch, D., Wray, C., Baird, G., Charman, T., Simonoff, E., Vamvakas, G., & Pickles, A. (2016). The impact of nonverbal ability on prevalence and clinical presentation of language disorder: Evidence from a population study. *Journal of Child Psychology and Psychiatry*, 57(11), 1247–1257. <https://doi.org/10.1111/jcpp.12573>