



Comment favoriser un accès équitable aux services de santé en contexte de changements climatiques ?

L'INVISIBILITÉ DES PERSONNES EN SITUATION DE HANDICAP ET DE LEURS ANIMAUX

Au Canada, les personnes en situation de handicap âgées de 15 ans et plus représentent 27 % de la population, selon Statistique Canada. Or, malgré leur nombre important, celles-ci demeurent invisibles des politiques et des programmes publics élaborés pour répondre aux enjeux des crises sanitaires, telles que la crise climatique actuelle.

Les changements climatiques ont un impact considérable sur la santé des populations et frappent de manière disproportionnée les groupes vulnérables et marginalisés :

- Ils touchent négativement la santé des populations en modifiant la résilience des systèmes de santé et l'accès aux services de tout type, notamment de santé.
- Ils exacerbent les iniquités d'accès à la santé des personnes en situation de vulnérabilité, notamment les personnes en situation de handicap.
- Ils affectent aussi la santé des animaux (de compagnie, d'assistance et d'élevage) dans les pays de tout niveau de revue.

Dans ce contexte, l'équipe de recherche a exploré l'intersection entre l'accès aux services de santé pour les personnes en situation de handicap et leurs animaux et les changements climatiques, au Québec, au Canada (un pays à haut revenu), et à Gulu, en Ouganda (un pays à faible revenu). Ces deux pays figurent parmi les 182 États membres des Nations Unies qui ont ratifié la Convention relative aux droits des personnes handicapées, selon laquelle les droits de cette population à la santé doivent être protégés et défendus, selon des principes antidiscriminatoires, d'accessibilité et d'inclusion.

Ce feuillet présente les résultats d'une recherche combinant une revue de la portée et une étude qualitative menée auprès de personnes en situation de handicap visible et invisible, ainsi que d'expertes et d'experts intersectoriels. De ces échanges ont émergé de nouvelles priorités de recherche qui permettront d'orienter les travaux dans le futur.



EN BREF

- Les réalités et les expériences des personnes vivant avec différents handicaps, ainsi que celles de leurs animaux, doivent être prises en compte dans la recherche, les programmes et les politiques afin de répondre à leurs besoins spécifiques.
- Il est impératif d'impliquer les personnes en situation de handicap et leurs organismes représentatifs dans la planification de mesures d'urgence inclusives ainsi que dans l'élaboration et la mise en œuvre de politiques adaptées, afin d'assurer un accès équitable aux services de santé face aux changements climatiques.
- Les collaborations intersectorielles (santé humaine et animale, climat et environnement, handicap, agriculture et développement) sont essentielles à l'amélioration de l'accès aux services de santé humaine et animale axés sur l'approche « Une seule santé ».
- La sensibilisation et la formation des prestataires de services aux différents besoins des personnes en situation de handicap, visible ou invisible, et de leurs animaux, ainsi qu'un échange des connaissances en continu font partie des pistes d'amélioration émises dans le cadre de la recherche.
- La collecte de données liées au handicap doit se poursuivre pour permettre un meilleur portrait de l'accès réel aux services de santé.
- La mise en place de services de santé animale adaptés aux besoins et aux réalités des personnes en situation de handicap, ainsi que leur accessibilité financière et communicationnelle, a été évoquée par les participantes et participants de cette étude.

Une publication de :



École de santé publique
Université
de Montréal

Avec le soutien de :

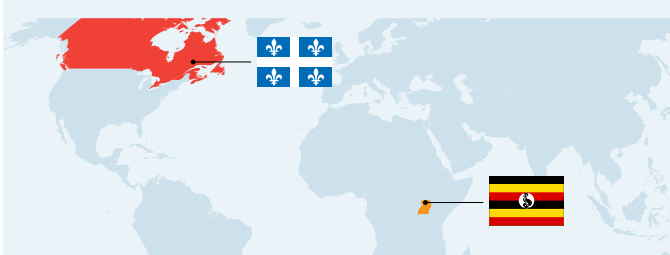


Mise en contexte

En 2022, **1,3 milliard de personnes** — soit **1 personne sur 6** dans le monde ou **16 % de la population** — sont en situation de handicap, qu'il soit moteur, sensoriel, intellectuel ou mental, selon l'Organisation mondiale de la Santé (OMS).

Canada

- Les personnes en situation de handicap visible ou invisible représentent **27 % de la population** en 2023 selon Statistique Canada.
- 80 % des foyers** canadiens possèdent au moins un **animal de compagnie**.
- Par ailleurs, parmi les personnes en situation de handicap, certaines d'entre elles possèdent aussi des **animaux d'assistance**.



Ouganda

- Les personnes en situation de handicap représentent **20 % de la population** du pays en 2018, selon le Bureau de statistiques de l'Ouganda.
- 70 % de la population** générale ougandaise vit en régions rurales. La majorité des familles possèdent des **animaux d'élevage** pour assurer la **subsistance** des familles ou fournir une source de revenu.
- Certains foyers possèdent également des **animaux de compagnie** (par exemple, chien) pour veiller à leur sécurité.

Malgré leur nombre important, les personnes en situation de handicap demeurent invisibles des politiques et programmes mondiaux et nationaux mis en place pour répondre aux crises sanitaires, telles que la pandémie de la COVID-19 et la crise climatique actuelle.

Étude de l'intersection entre changements climatiques, handicap et santé humaine et animale

L'objectif de l'étude est d'explorer l'intersection entre l'accès aux services de santé des personnes en situation de handicap et de leurs animaux dans un contexte de changements climatiques. Pour ce faire, l'équipe de recherche a réalisé une étude exploratoire multisite au Québec et à Gulu en Ouganda. Deux approches ont été adoptées :

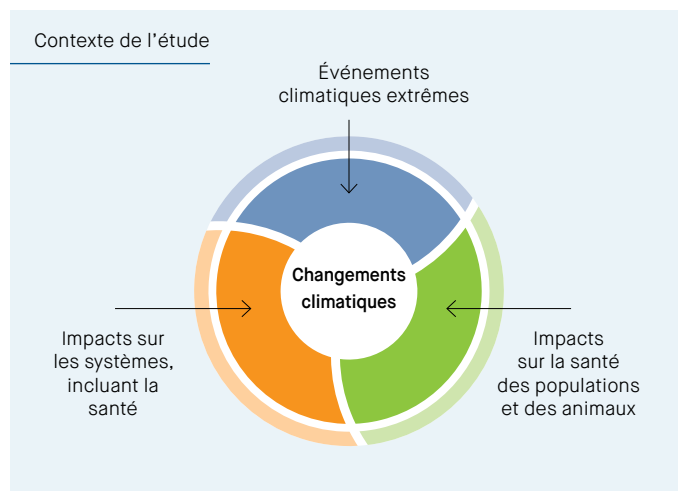
- **L'intersectionnalité** permet de rendre visibles des iniquités de santé intersectionnelles invisibles. Ainsi, l'équipe de recherche a pu aller au-delà des solutions superficielles pour s'engager dans un changement transformateur, en veillant à ce que les besoins des communautés les plus marginalisées soient pris en compte dans la quête d'équité en matière de santé pour tous.
- **L'approche « Une seule santé »** tient compte d'une analyse multidimensionnelle de la santé des humains, des animaux et de l'environnement en mettant l'accent sur leurs interactions. Dans ce cadre, les zoonoses et les maladies infectieuses émergentes, ainsi que les maladies non transmissibles comme la santé mentale, ont été abordées.

Présentation des mots clés

Personne en situation de handicap : La Convention relative aux droits des personnes handicapées des Nations Unies de 2006 définit cette population comme des personnes qui présentent des incapacités physiques, mentales, intellectuelles ou sensorielles durables, dont l'interaction avec diverses barrières peut faire obstacle à leur pleine et effective participation à la société sur la base de l'égalité avec les autres.

Animaux : Quel que soit le rôle qu'ils jouent (assistance, compagnie ou élevage), les animaux font partie intégrante de la vie des personnes en situation de handicap en leur apportant un soutien vital. Des études démontrent que la présence des chiens d'assistance spécifiquement entraînés à accomplir des tâches physiques peut aussi apporter des résultats positifs dans les domaines psychologique, social, de la qualité de vie et de la vitalité.

Changements climatiques : Le Groupe d'experts intergouvernemental sur l'évolution du climat (GIEC) décrit les changements climatiques comme le dérèglement global du système climatique de la Terre causé principalement par l'augmentation des gaz à effet de serre (CO₂, méthane, etc.) due aux activités humaines (combustion d'énergies fossiles, déforestation, etc.). Les changements climatiques se traduisent non seulement par une augmentation des températures moyennes mondiales (le réchauffement planétaire), mais aussi par une intensification et une modification des phénomènes météorologiques extrêmes (sécheresses, inondations, tempêtes, fonte des glaces, élévation du niveau de la mer).



Iniquités dans l'accès aux services de santé

« C'est surtout par rapport à l'accès aux soins de santé, c'est que ce n'est pas lié aux changements climatiques, c'est seulement lié à l'accès, l'accès aux services de santé pour une personne en situation de handicap, surtout par rapport au handicap invisible. »

Groupe de discussion de personnes en situation de handicap (Québec)

Les témoignages recueillis dans le cadre de cette étude démontrent que **l'accès aux soins de santé est inéquitable** pour les personnes en situation de handicap et leurs animaux, et ce, **en tout temps**, sans même tenir compte du facteur des changements climatiques.

Tant au Québec qu'à Gulu en Ouganda, les participantes et participants à l'étude ont systématiquement souligné la présence d'obstacles qui entravaient considérablement l'accès équitable aux services de santé pour les personnes en situation de handicap et leurs animaux.

CAS SPÉCIFIQUES

- **Personnes malentendantes et sourdes** : L'interprétation en langue des signes est souvent limitée ou peu disponible dans les établissements de santé des deux régions étudiées, quel que soit le niveau de revenu du pays.
- **Personnes ayant besoin d'un chien d'assistance** : Les participantes et participants du Québec qui sont en situation de handicap et qui utilisent des chiens-guides ont déclaré avoir rencontré des obstacles financiers et structurels pour accéder aux services vétérinaires. Cela est dû en grande partie à un manque de priorisation structurelle de leurs besoins, en tant que personnes en situation de handicap, et de l'état de santé de leurs animaux d'assistance, qui sont cruciaux pour elles, pour naviguer tant dans leur sphère personnelle que professionnelle.

PISTES D'ACTION

En prévision d'éventuels événements climatiques de plus en plus fréquents, une meilleure planification de la part des instances gouvernementales offrirait un accès équitable aux services de santé aux personnes en situation de handicap, notamment grâce à :

- la préparation de mesures en amont, de façon à lever les barrières physiques, communicationnelles et structurelles d'accès aux services de santé humaine et animale, en les adaptant et en les rendant plus inclusifs et accessibles.
- la sensibilisation et la formation des prestataires de services aux différents besoins des personnes en situation de handicap, visible ou invisible.

ACCÈS AUX SERVICES DE SANTÉ EN CONTEXTE DE CHANGEMENTS CLIMATIQUES

Les enjeux d'équité dans l'accès aux services de santé pour les personnes en situation de handicap en contexte d'événements climatiques ont fait l'objet de la première phase de l'étude dans le cadre d'une **revue de la portée**. Sur 5077 références identifiées dans le cadre de cette revue de la littérature scientifique existante, 16 études ont été sélectionnées sur la base des critères d'inclusion. Parmi celles-ci, 15 provenaient du Nord global (États-Unis d'Amérique, Canada, Australie et Royaume-Uni) et une du Mexique.

Parmi les événements climatiques les plus cités, on trouve l'exacerbation de désastres naturels provoquée par les changements climatiques et les événements météorologiques extrêmes, à petite et à grande échelle.

La revue de la portée a mis en lumière des facteurs facilitateurs et des barrières en lien avec l'accès aux services de santé des personnes en situation de handicap.

Facilitateurs

- Outils de triage adaptés au handicap.
- Existence d'un système d'enregistrement des personnes en situation de handicap pour des évacuations.
- Éducation à la préparation aux catastrophes.
- Mise en place de la télémédecine avant l'événement.
- Lois et politiques de planification d'urgence incluant les personnes en situation de handicap.

Barrières

- Manque de formation du personnel en matière de communication, d'infrastructure et de besoins en santé pour les personnes en situation de handicap.
- Accès insuffisant à des abris d'urgence adaptés à leurs besoins.
- Pas d'adaptation de l'information et de l'évacuation pour les personnes sourdes et malentendantes.

Enjeux d'équité

Les enjeux d'équité en matière d'accès aux services de santé pour les personnes en situation de handicap sont nombreux :

- La catégorisation de ces personnes en tant que « groupe vulnérable » ou avec des ressources limitées ne permet pas de comprendre la diversité des facteurs auxquels celles-ci sont confrontées.
- Les obstacles que les personnes en situation de handicap rencontrent sont davantage liés à des facteurs sociaux et environnementaux qu'à des facteurs individuels.
- L'inaccessibilité et l'absence de sensibilité au handicap des systèmes existants ne permettent pas aux personnes en situation de handicap d'avoir un accès adapté aux ressources de rétablissement.

Principaux résultats du volet qualitatif de l'étude

Dans le contexte des changements climatiques, l'étude démontre que les personnes en situation de handicap et leurs animaux sont confrontés à de nombreux défis. Afin de remédier à cette iniquité en matière d'accès aux services de santé, les participantes et participants à l'étude — tant des expertes et experts intersectoriels (handicap, santé et santé publique, climat et environnement, agriculture) que des personnes en situation de handicap dans les deux sites — ont identifié des pistes concrètes d'amélioration. Ces solutions peuvent être mises en œuvre dans le cadre de politiques actuelles, ce qui favoriserait une meilleure intégration entre l'approche « Une seule santé » et la perspective intersectionnelle d'inclusion des personnes en situation de handicap et d'équité interespèces en santé.

RECOMMANDATIONS ÉMISES PAR LES PARTICIPANTES ET PARTICIPANTS QUÉBÉCOIS

POLITIQUES

Intégration intersectorielle du handicap, de la santé et du climat, et mise à profit des documents normatifs existants

- Intégrer les changements climatiques dans le secteur de la santé, tout en tenant compte de la vulnérabilité de la population.

« Une recommandation que je trouve essentielle : qu'on veuille un gouvernement, en fait des ministères de la Santé, qui intègrent davantage les changements climatiques dans leur programme [...] que ce soit au niveau de la préparation hospitalière, de l'adaptation des infrastructures de santé. Si on fait ce travail-là, il y a une place pour les patients qui présentent des critères de vulnérabilité ou qui ont des spécificités. Ça peut être les personnes âgées, ça peut être les personnes en situation de handicap, ça peut être les enfants, mais je pense que cette lentille-là est essentielle. »

Experte en santé et climat (Québec)

- Intégrer le handicap dans les mesures d'adaptation aux changements climatiques.

« L'inclusion des personnes en situation de handicap dans les plans d'adaptation aux changements climatiques, en particulier pour améliorer l'accès à l'information et la réactivité des services, en mettant l'accent sur les besoins spécifiques des personnes malentendantes. »

Atelier de restitution des résultats (Québec)

RECHERCHE

Renforcement de la collecte de données liées au handicap

- Recueillir davantage de données et mener des recherches impliquant les personnes en situation de handicap dans le contexte des changements climatiques.

« Qu'il y ait davantage de projets comme le vôtre parce que la question climatique est là pour rester, il faut faire de la collecte de données comme vous le faites. »

Expert en handicap (Québec)

- Recueillir davantage de données sur les changements climatiques et la santé mentale.

« Il est également important d'inclure la santé mentale et les handicaps invisibles, en s'engageant à mener davantage de recherches sur ces questions, car elles sont rarement prises en compte. »

Expert en handicap (Québec)

- Mener des travaux collaboratifs, y compris dans le domaine de la recherche.

« Il est essentiel de travailler ensemble — en réunissant des chercheurs, des praticiens, des groupes de défense des personnes en situation de handicap et les autorités publiques — pour relever ces défis. »

Atelier de restitution des résultats (Québec)

PROGRAMMES

Promotion de services de santé adaptés aux enjeux climatiques, aux situations de handicap et aux besoins des animaux

- Mettre en œuvre des mesures liées au climat qui tiennent compte du handicap.

« Dans le contexte des catastrophes naturelles, il est important d'être informé·e·s en temps réel de ce qui se passe, quand et comment. [...] L'envoi d'un SMS pourrait donc être une option, mais on pourrait aussi envisager des clips vidéo ou la présence d'un interprète en langue des signes dans un coin de l'émission d'information. »

Groupe de discussion de personnes en situation de handicap sourdes et malentendantes (Québec)

- Mettre en place des services de santé animale adaptés aux besoins des personnes en situation de handicap.

« Les recommandations suggèrent, par exemple, que les vétérinaires fournissent des services d'interprétation en langue des signes pris en charge, c'est-à-dire gratuits pour nous, comme ce qui est proposé aux humains. »

Groupe de discussion de personnes en situation de handicap sourdes et malentendantes (Québec)

- Aborder la question de l'accessibilité financière des services de santé animale et des obstacles structurels.

« À distance [en télémédecine], c'est difficile sans pouvoir toucher, car ce sont des symptômes vagues et les personnes en situation de handicap ont beaucoup de misère à interpréter. [...] Il y a aussi des vétérinaires à domicile. [...] On les oriente vers les gens qui ne peuvent pas se déplacer, mais c'est plus cher. Il y a beaucoup de gens handicapés qui nous demandent si on a des rabais parce qu'ils sont handicapés, car parfois ce sont des consultations qui sont plus longues. Des gens aveugles demandent si leur chien d'assistance a des rabais à la clinique. »

Vétérinaire (Québec)



GROS PLAN SUR DES RECOMMANDATIONS RECUEILLIES À GULU

Les discussions tenues dans le cadre de l'étude en Ouganda ont fait ressortir des recommandations qui se distinguent de celles émises au Québec et qui pourraient être utilisées comme modèles :

- L'intégration du handicap dans la budgétisation sectorielle (indépendamment des changements climatiques) permettrait la mise en œuvre d'actions concrètes.

« Nous devons faire du handicap une priorité dans notre prochain budget. [...] Lorsque vous vous rendez dans la plupart des centres de santé, je constate que les équipements destinés aux personnes handicapées sont disponibles. Les rampes d'accès sont disponibles. Cela montre que le handicap est considéré comme une priorité. »

Atelier de restitution des résultats (Gulu)

- Le recensement des personnes en situation de handicap et l'établissement de leurs profils respectifs au sein des communautés faciliteraient la planification en fonction de leurs besoins.

« Sans informations, nous ne pouvons pas avancer. Avec des données sur le handicap, nous pouvons progresser, et cela permettrait d'orienter l'intervention. »

Atelier de restitution des résultats (Gulu)



POINTS DE CONVERGENCE

Bien que leurs réalités soient différentes, les participantes et participants à l'étude à Gulu et au Québec s'entendent sur le besoin d'améliorer l'accès équitable aux services de santé.

Les participantes et participants interrogés dans les deux sites de l'étude s'accordent pour dire qu'il existe **un besoin criant de collecte et de documentation de nouvelles données probantes** sur les personnes en situation de handicap et leurs animaux. Ces nouvelles données serviraient de **pierre angulaire à un plaidoyer visant à faire progresser l'équité** dans le cadre d'une santé publique inclusive et sensibilisée à leurs divers besoins spécifiques. Un consensus se dégage également autour des sujets suivants :

- La nécessité de renforcer les liens entre la santé humaine, la santé animale et la santé environnementale au sein des programmes intersectoriels existants.
- La pertinence d'intensifier la collecte de données sur les handicaps pour permettre d'adapter adéquatement les interventions en cas d'urgences climatiques, mais aussi en amont lors des préparations aux catastrophes.
- La mise en place de services de santé animale adaptés aux besoins des personnes en situation de handicap et abordables pour elles.

Impact des événements liés aux changements climatiques sur la santé

Lors des entrevues au Québec, les vagues de chaleur, les inondations, les feux de forêt et les cycles de gel-dégel irréguliers pendant les hivers sont les événements climatiques les plus fréquemment mentionnés. À Gulu, il a plutôt été question de saisons chaudes et pluvieuses prolongées, retardées ou irrégulières.

Dans tous les cas, la revue de portée démontre que ces événements ont affecté la santé mentale et physique des personnes en situation de handicap et ont également compromis la santé de leurs animaux, entraînant parfois la mort de ces derniers. Les urgences climatiques peuvent détériorer l'état des routes, ce qui complique le transport, l'accompagnement et l'accès aux services de santé. Associés à des niveaux élevés de polluants atmosphériques, ces événements influent sur la propagation des maladies infectieuses et augmentent les risques de maladies chroniques. D'ailleurs, pour lutter contre les changements climatiques, les objectifs de développement durable (ODD) adoptés par les Nations Unies ont donné la priorité aux mesures d'adaptation et d'atténuation climatiques. Toutefois, en réalité, ces mesures tiennent peu compte des réalités et des besoins spécifiques des populations vulnérables, telles que les personnes en situation de handicap.

« Quand on parle de changements climatiques, ce sont les personnes en situation économique précaire [comme les personnes en situation de handicap] qui sont les premières affectées et les animaux qui habitent avec ces personnes. On veut éviter à tout prix que ces personnes soient séparées de leurs animaux, car elles ne pourront pas les retrouver. C'est un soutien important pour leur santé mentale et leur bien-être psychologique. »

Vétérinaire en milieu rural (Québec)

En Ouganda, l'approche « Une seule santé » s'impose plus naturellement, car la vie quotidienne des populations, incluant celles en situation de handicap, est étroitement liée aux animaux d'élevage et à ce qu'ils produisent.

« La plupart des personnes en situation de handicap s'occupent d'animaux tels que des chèvres, des vaches ou des cochons, car cela constitue leur source de revenus. Cependant, en raison du changement climatique, cette activité est en déclin : l'herbe verte s'est asséchée, les terres continuent d'être brûlées, les conditions météorologiques difficiles provoquent la mort ou la maladie de certains animaux. Il fait trop chaud, les pâturages et l'eau viennent à manquer, certains animaux se perdent et les personnes en situation de handicap ne peuvent pas parcourir de longues distances pour les suivre. »

Expert en environnement et agriculture (Gulu)

« Ce n'est pas seulement l'affaire des agriculteurs, des écologistes, des éducateurs ou des professionnels de la santé. [...] Les effets des changements climatiques sont une question transversale et nous devons donc l'aborder de manière intégrée. Ainsi, lorsque je planifie des mesures en matière de santé, je tiens compte du fait que les changements climatiques sont une réalité. »

Expert en santé publique (Gulu)



Intersection entre handicap, santé et changements climatiques

Bien que les changements climatiques constituent une menace pour la santé humaine, animale et environnementale, on sait peu de choses sur l'accès réel aux services de santé des personnes en situation de handicap et des animaux qu'elles possèdent ou élèvent, tant dans les pays à revenu élevé que dans ceux à faible revenu.

La recherche sur les changements climatiques liés au handicap constitue une lacune qui mérite d'être corrigée.

S'inscrivant à l'intersection des ODD3 (bonne santé et bien-être), 10 (réduction des inégalités) et 13 (action pour le climat), les résultats de notre recherche auprès des acteurs intersectoriels, incluant les personnes en situation de handicap, mettent de l'avant plusieurs perspectives d'action.

PISTES D'ACTION

Les discussions tenues dans le cadre de la recherche, de même que la littérature recensée, soulignent l'importance d'inclure systématiquement les personnes en situation de handicap dans l'approche « Une seule santé ». Cette intégration est vue comme essentielle à la lutte contre les effets des changements climatiques sur la santé de cette population, vulnérable aux zoonoses et confrontée à nombre d'obstacles dans son accès aux services de santé humaine et vétérinaire, ainsi qu'aux services sociaux et environnementaux, tant dans les milieux de travail que dans le cadre de vie personnel.

Pour y parvenir, les efforts doivent tenir compte du handicap en veillant à favoriser la collaboration et la communication entre le secteur du handicap et les autres secteurs (santé humaine et animale, climat et environnement, agriculture et autres).

Les responsables des secteurs de la santé publique, du climat et de l'environnement, et du handicap doivent rendre les structures de gouvernance intersectorielles, les systèmes d'information et les processus de communication accessibles et adaptés aux réalités et aux besoins des personnes en situation de handicap, afin de respecter leurs droits fondamentaux et de les reconnaître comme membres à part entière de la communauté.

Considérations liées au sexe et au genre

Au Québec, les participantes et participants à l'atelier de restitution qui a eu lieu dans le cadre de l'étude ont souligné l'importance de **ne pas traiter les personnes en situation de handicap comme un groupe homogène**. En effet, la diversité des réalités et des identités qui se recoupent au sein de cette population, telles que le sexe, le genre, l'âge ou le statut socio-économique, combinées aux barrières sociales et aux injustices structurelles, peuvent marginaliser davantage certains groupes de personnes, comme les femmes en situation de handicap.

Cela dit, les personnes en situation de handicap, dans leur ensemble, restent dans l'ombre des populations non handicapées dans le contexte de l'action climatique à l'intersection du bien-être humain, animal et environnemental. **Pour être équitable et véritablement globale, l'approche « Une seule santé » face aux changements climatiques doit intégrer à la fois le handicap et le genre à travers une lentille intersectionnelle.**

Stigmatisation et invisibilisation

Les résultats de l'étude révèlent que, dans leur accès aux services de santé, les personnes en situation de handicap et leurs animaux font face à diverses discriminations et barrières capacitistes¹. En effet, cette question est bien documentée dans la littérature.

L'iniquité dans l'accès aux services de santé est le reflet de **structures sociétales discriminatoires, qui dévalorisent et invisibilisent systématiquement, même involontairement, les expériences des personnes en situation de handicap** pour favoriser les perspectives des groupes non handicapés. L'incapacité des systèmes de santé à répondre de manière appropriée aux besoins des personnes en situation de handicap trouve également son origine dans la discrimination et la stigmatisation sociales à l'égard de ces personnes et de leur entourage, y compris leurs animaux.

Par ailleurs, peu d'attention est donnée aux obstacles rencontrés par les personnes en situation de handicap qui sont propriétaires d'animaux et qui cherchent à obtenir des services vétérinaires, que ce soit dans un contexte à revenu élevé ou faible et, de surcroît, souvent en régions rurales et périurbaines. Cette étude a mis en évidence la nécessité de s'attaquer aux déterminants structurels et sociaux sous-jacents qui entravent l'accès aux services de santé tant pour les personnes en situation de handicap que pour leurs animaux, indépendamment de l'impact des changements climatiques.

1. Le capacitisme est une structure de pouvoir qui discrimine les personnes en situation de handicap et qui favorise les personnes non handicapées de façon systématique.

Santé animale : les bonnes idées de l'Ouganda

En Ouganda, les animaux occupent une place centrale dans la vie quotidienne. Pour de nombreuses personnes en situation de handicap, ils représentent à la fois un moyen de subsistance, de sécurité et d'autonomie, dans un contexte où la société demeure encore largement agricole.

Assurer l'accès aux services pour les animaux — notamment les soins vétérinaires — n'est donc pas un luxe, mais une nécessité. Cet exemple met en évidence une réalité fondamentale : **la santé et le bien-être des personnes en situation de handicap sont étroitement liés à la santé des animaux qui les accompagnent et qu'elles élèvent.**

Les participantes et participants de l'étude à Gulu ont mentionné plusieurs pistes de solutions :

- Mieux relier la santé humaine, animale et environnementale aux programmes intersectoriels existants grâce à l'adoption d'une **approche holistique** de la lutte contre les changements climatiques.
- Mettre en place des services de santé animale pour les personnes en situation de handicap.

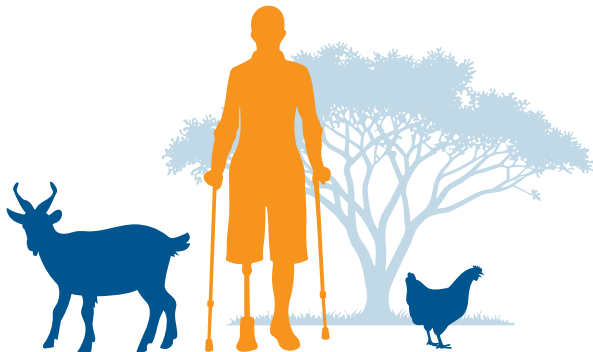
« Il devrait y avoir un point de traitement pour les animaux des villages, ou cela devrait être fait au domicile des personnes handicapées [car beaucoup d'entre elles sont confrontées à des obstacles physiques]... Il devrait y avoir une allocation adéquate des fonds [...], ainsi que des formations. »

Groupes de personnes en situation de handicap (Gulu)

- Aborder la question de l'accessibilité financière et physique des services de santé animale.

« Il est nécessaire de subventionner le coût des services vétérinaires et d'assurer leur accessibilité physique. »

Groupes de personnes en situation de handicap (Gulu)



Prochaines étapes

La chercheuse poursuit la recherche sur les impacts des changements climatiques sur la santé mentale et physique des personnes en situation de handicap, cette fois-ci dans trois régions du Québec (Montréal, Capitale nationale et Gaspésie-Îles-de-la-Madeleine), grâce au financement des Instituts de recherche en santé du Canada (IRSC) (2025-2026).

D'autres projets de recherche sont en cours de développement, notamment avec le milieu communautaire, afin de renforcer leur stratégie de plaidoyer avec des données probantes.

De plus, afin de continuer le processus de développement de projets de recherche qui consultent et donnent la parole aux personnes en situation de handicap, la chercheuse principale prévoit faire un exercice collectif de priorisation des enjeux climatiques les plus saillants avec des organisations de personnes en situation de handicap au printemps 2026.

PISTES D'ACTION

Dans le but de concevoir des plans d'adaptation régionaux au climat en santé publique (PARC), les Directions de santé publique du Québec réalisent depuis 2019 une évaluation des vulnérabilités et risques régionaux liés aux changements climatiques (VRAC), soutenue par l'Institut national de santé publique du Québec (INSPQ) et le ministère de la Santé et des Services sociaux.

Les personnes en situation de handicap ont été identifiées parmi celles qui sont les plus à risque face aux effets des changements climatiques. Afin de favoriser un accès équitable aux services de santé en contexte de changements climatiques, **les Directions de santé publique doivent intégrer des personnes ou des représentants des organisations de personnes en situation de handicap et tenir compte de leur savoir expérientiel.**

La Direction régionale de santé publique de Montréal (DRSP) a déjà entrepris un processus de consultation afin d'élaborer des solutions d'adaptation équitables. La DRSP de Montréal a invité Muriel Mac-Seing, chercheuse principale du projet de recherche Québec-Gulu, à contribuer au comité d'arrimage de l'équipe projet VRAC-PARC pour le conseiller sur les stratégies et approches d'action permettant de mieux inclure les personnes en situation de handicap dans les mesures d'adaptation climatique.

À PROPOS DE L'ÉTUDE

OBJECTIFS

- Identifier les domaines de recherche prioritaires grâce à une revue de la portée synthétisant la littérature existante et identifiant les lacunes dans la recherche sur les relations entre l'accès aux services de santé pour les personnes en situation de handicap, y compris l'accès aux services vétérinaires pour leurs animaux, et les changements climatiques.
- Explorer plus en profondeur les points de vue des acteurs intersectoriels concernés sur les relations entre l'accès aux services de santé pour les personnes en situation de handicap, y compris l'accès aux services vétérinaires pour leurs animaux, et les changements climatiques au Québec (Canada) et dans le district de Gulu (nord de l'Ouganda).
- Renforcer la collaboration et la solidarité en matière de recherche grâce à la cocréation, l'établissement de relations de confiance et l'apprentissage inclusif entre les partenaires et les chercheuses et chercheurs de l'Ouganda et du Canada.

MÉTHODES

- Revue de la portée
- Étude qualitative incluant des personnes en situation de handicap et des expertes et experts intersectoriels au Québec et à Gulu.
- Ateliers interactifs de restitution des résultats dans les deux sites où les résultats ont été validés par les personnes participant aux ateliers. Ces personnes ont aussi été invitées à donner leurs recommandations sur des points non abordés.

Certificat d'éthique du Comité d'éthique de la recherche en santé de l'Université de Montréal (CERSES-2023-5217), du Lacor Hospital Institutional Review Ethics Committee (LHIREC-2024-310), et du Uganda National Council for Science and Technology (SS35007ES).

Financement : Subvention de planification et de diffusion des Instituts de recherche en santé du Canada (IRSC) (PCS-191017).

Pour en savoir plus

- Publications scientifiques
- Atelier de restitution des résultats. Invisibilité du handicap dans le Sud et le Nord global.
- Institut National pour l'Équité, l'Égalité et l'Inclusion des personnes en situation de handicap (INÉÉI-PSH)
- Gulu Disabled Persons Union (GDPU)



Veuillez consulter la page web de *Lumière sur*

ÉQUIPE DE RECHERCHE

Muriel Mac-Seing, professeure adjointe, département de médecine sociale et préventive de l'École de santé publique de l'Université de Montréal (ESPUM), chercheuse, Centre de recherche en santé publique (CReSP), directrice du labo Solidarités Global Health

Hélène Carabin, professeure titulaire, Faculté de médecine vétérinaire de l'Université de Montréal et ESPUM, chercheuse, CReSP

Claudia Ximena Robayo Gonzalez, assistante de recherche, ESPUM, CReSP

Caroline Raymond, assistante de recherche, ESPUM, CReSP

Selma Kouidri, partenaire, Institut National pour l'Équité, l'Égalité et l'Inclusion des personnes en situation de handicap (INÉÉI-PSH)

Adolphe Yemtim, partenaire, INÉÉI-PSH

Molly Mintor, partenaire, INÉÉI-PSH

Patrick Ojok, partenaire, Gulu Disabled Persons Union (GDPU)

Emma Ajok, partenaire, GDPU

Bryan Eryong, partenaire, GDPU

PARTENAIRES



Institut National pour l'Équité • L'Égalité • L'Inclusion



RELECTURE

Équipe du Service Environnements urbains et santé des populations de la DRSP de Montréal

DIRECTION SCIENTIFIQUE

Muriel Mac-Seing, ESPUM, CReSP, Solidarités Global Health

COORDINATION DE LA PRODUCTION

Patricia Dias da Silva, courtière de connaissances, Centre de recherche en santé publique (CReSP), CIUSSS du Centre-Sud-de-l'Île-de-Montréal et Université de Montréal

RÉVISION LINGUISTIQUE

Hélène Morin

RÉDACTION ET GRAPHISME

Samarkand, creation-samarkand.com

Une publication de l'équipe du projet *Invisibilité des personnes en situation de handicap et de leurs animaux dans l'accès aux services de santé humaine et animale dans le contexte des changements climatiques* et du Centre de recherche en santé publique (CReSP). Issu d'un partenariat entre le CIUSSS du Centre-Sud-de-l'Île-de-Montréal et l'Université de Montréal, le CReSP est financé par le Fonds de recherche du Québec.

Dépôt légal :

ISSN 2817-6812 (imprimé) — ISSN 2817-6820 (en ligne)

Les reproductions de ce texte, en tout ou en partie, sont autorisées à condition d'en mentionner la source.

Pour citer ce document :

Muriel Mac-Seing. Comment favoriser un accès équitable aux services de santé en contexte de changements climatiques? *Lumière sur la recherche au CReSP*, n° 11 ; avril 2026.

